



Společné povolení - Stezka pro chodce a cyklisty, Náměšť na Hané - Drahanovice

MAGISTRÁT MĚSTA OLMOUC

ODBOR STAVEBNÍ

oddělení státní správy na úseku pozemních komunikací

Hynaisova 34/10, 779 00 Olomouc

Spisový znak – 280.13, skartační znak/skart. lhůta – A/20

Č. j. SMOL/264017/2021/OS/PK/Vra

Spisová značka: S-SMOL/208488/2019/OS

Uvádějte vždy v korespondenci

Oprávněná úřední osoba pro vyřízení: Ing. Václav Vrážel, dveře č. 2105

Telefon: 588488159

E-mail: vaclav.vrazel@olomouc.eu

Oprávněná úřední osoba pro podepisování: Ing. Jan Pavliš

[Handwritten signature]

V Olomouci 08.11.2021



Toto rozhodnutí nabylo právní moci
09.12.2021

dne

10.12.2021

V Olomouci dne

VEŘEJNÁ VYHLÁŠKA

SPOLEČNÉ POVOLENÍ

Magistrát města Olomouce, odbor stavební, oddělení státní správy na úseku pozemních komunikací, jako speciální stavební úřad (dále jen „speciální stavební úřad“) věcně a místně příslušný podle § 15 odst. 1 písm. c) a 94j odst. 1 a 2 zákona č. 183/2006 Sb., o územním plánování a stavebním řádu, ve znění pozdějších předpisů (dále jen "stavební zákon"), § 16 odst. 1 a § 40 odst. 4 písm. a) zákona č. 13/1997 Sb., o pozemních komunikacích, ve znění pozdějších předpisů (dále jen "zákon o pozemních komunikacích") a § 11 odst. 1 písm. b) zákona č. 500/2004 Sb., správní řád, ve znění pozdějších předpisů (dále jen "správní řád"), přezkoumal žádost o vydání společného povolení a připojené podklady podle § 94o stavebního zákona a rozhodl o této žádosti, kterou podal dne 08.08.2019 stavebník Městys Náměšť na Hané, IČO: 00299260, nám. T. G. Masaryka 100, 783 44 Náměšť na Hané (dále také „stavebník“), takto:

Speciální stavební úřad stavební záměr pod souhrnným názvem:

„Stezka pro chodce a cyklisty, Náměšť na Hané - Drahanovice

SO 101.1 - k.ú. Náměšť na Hané

SO 101.2 - k.ú. Drahanovice“

na pozemcích parc. č. 597/1 v k.ú. Drahanovice, obec Drahanovice, orná půda, parc. č. 597/123 v k.ú. Drahanovice, obec Drahanovice, orná půda, parc. č. 597/176 v k.ú. Drahanovice, obec Drahanovice, ostatní plocha, parc. č. 809/3 v k.ú. Drahanovice, obec Drahanovice, ostatní plocha, parc. č. 383/4 v k.ú. Náměšť na Hané, obec Náměšť na Hané, orná půda, parc. č. 383/19 v k.ú. Náměšť na Hané, obec Náměšť na Hané, orná půda, parc. č. 395/18 v k.ú. Náměšť na Hané, obec Náměšť na Hané, orná půda, parc. č. 395/19 v k.ú. Náměšť na Hané, obec Náměšť na Hané, orná půda, parc. č. 395/20 v k.ú. Náměšť na Hané, obec Náměšť na Hané, orná půda, parc. č. 395/23 v k.ú. Náměšť na Hané, obec Náměšť na Hané, orná půda, parc. č. 395/24 v k.ú. Náměšť na Hané, obec Náměšť na Hané, orná půda, parc. č. 395/25 v k.ú. Náměšť na Hané, obec Náměšť na Hané, orná půda, parc. č. 732/1 v k.ú. Náměšť na Hané, obec Náměšť na Hané, ostatní plocha, parc. č. 736/1 v k.ú. Náměšť na Hané, obec Náměšť na Hané, ostatní plocha, parc. č. 736/2 v k.ú. Náměšť na Hané, obec Náměšť na Hané, trvalý travní porost, parc. č. 813 v k.ú. Náměšť na Hané, obec Náměšť na Hané, ostatní plocha se podle § 94p odst. 1 stavebního zákona

schvaluje.

Stavební záměr obsahuje:

Předmětem stavebního záměru je novostavba stezky pro chodce a cyklisty podél železniční dráhy. Významnými uživateli stezky budou zejména místní obyvatelé, pro které bude stezka po svém celkovém vybudování zajišťovat propojení mezi obcí Drahanovice a městysem Náměšť na Hané. Z hlediska užívání jde o stezku pro bezmotorovou dopravu se společným provozem chodců a cyklistů. Z hlediska členění dle ČSN 73 6110 jde o místní komunikaci funkční podskupiny D2. Navrhovaná stezka je umístěna převážně v souběhu s železniční tratí (273 — Červenka - Prostějov — podle jízdního řádu ČD, nebo č. 313A Olomouc - Kostelec na Hané označení podle traťových poměrů SŽDC) vždy vpravo ve směru na Drahanovice, není navrženo žádné křížení s dráhou. Od dráhy je stezka oddělená stávajícím příkopem. Vzdálenost mezi osou železnice a hranou stezky neklesne pod 4,25 m, převážně je větší než 4,85 m. Stavba začíná na hranici zastavěného území městyse Náměšť na Hané a končí na začátku zastavěného území obce Drahanovice u nové rezidenční zástavby.

SO 101.1- k. ú. Náměšť na Hané

Úsek stezky začíná odbočkou z účelové komunikace cca 50 m za zemědělsko-průmyslovým areálem u nádraží v Náměšti na Hané. Stezka je vedena při vnějším okraji této hranice pozemku s eliminací zásahu do bonitní orné půdy pole. Začátek stezky je navržen v červené betonové dlažbě pro zdůraznění začátku (zakočení) stezky. Pro zamezení vjezdů vozidel na stezku a současně, z důvodu, zpomalení jízdy cyklistů před zaústěním do komunikace je navržený zvýšený středový dělicí ostrůvek s výklopným sloupkem. Po okraji zaústění stezky do účelové komunikace jsou osazeny kamery (6 kusů o hmotnosti cca 700 kg). Dále podél dlážděné části stezky jsou v chodníkových obrubách zapuštěny solární knoflíky v rozstupech po 3 m. Nájezd na stezku z účelové komunikace je přes dvourádek žulové kostky, který je zapuštěný rovnoměrně s povrchem vozovky.

Po příčném trasování stezky přes pole a pomocí pravostranného oblouku $R=24$ m, vede trasa podél železniční trati, ve vzdálenosti zpevněné hrany stezky od osy dráhy v rozmezí 7,25 — 5,50 m. V pravostranném oblouku jsou při okrajích do asfaltobetonu zapuštěny solární knoflíky v rozstupech 10 m pro lepší viditelnost změny trasy za šera či v noci.

V km 0,454 se stezka oddaluje od dráhy na vzdálenost 12,5 m, z důvodu blízkého nechráněného železničního přejezdu P7641 s polní cestou. V křížení polní cesty se stezkou je navržen přejezd pro zemědělskou techniku v šířce 2,75 m. Dále za přejezdem vede stále stezka podél železniční tratě ve vzdálenosti od osy dráhy v rozmezí 4,85 — 4,25 m s eliminací zásahu do soukromých pozemků a obdělávaného pole.

V km 1,243 se stezka přibližuje k vývařišti železničního propustku (žkm 23,001) na 0,7 m. Prostor mezi vývařištěm a stezkou bude vydlážděn žulovou kostkou a osazen zábradlím výšky 1,30 m a délky 10 m včetně náběhů délky 2 m. Na sloupky v lomu zábradlí budou osazeny reflexní pásy. Od propustku směrem k Drahanovicím se zřizuje jednostranný mělký příkop pro odvedení případné srážkové vody do železničního propustku. Na k.ú. Náměšť na Hané je příkop po levé straně stezky, na k.ú. Drahanovice po pravé straně stezky. Pro propojení obou mělkých příkopů je pod stezkou navržen propustek v km 1,257.

SO 101.2- k. ú. Drahanovice

Stezka trasována podél železniční trati vede od km 1,261 po k. ú. Drahanovic a pokračuje tak ve směrové trase z předcházejícího katastrálního území. Stezka je vzdálena od osy dráhy 5,50 m a po 85 m se stáčí pravostranným obloukem $R=24$ m k rezidenční zástavbě. Po pravé straně od km 1,257 až km 1,398 je navržen mělký příkop pro odvedení srážkových úhrnů do stávajícího železničního propustku. Hloubka příkopu cca 0,30 m se sklony svahu 1:2,5.

Před zaústěním stezky do místní komunikace zóny tempo 30, je provedeno stavební opatření pro zpomalení cyklistů pomocí středového dělicího ostrůvku, který zároveň slouží jako zábrana proti vjetí vozidlům na stezku pro chodce a cyklisty. Pro navedení chodců na chodník v rezidenční čtvrti (chodník v ulici bude vybudován v rámci navazující stavby: „ZTV pro RD v lokalitě za kapličkou“) je před zakončením smíšené stezky odděleno vedení pěších od cyklistů po samostatném chodníku podél hranice soukromého pozemku. Pro plynulý přejezd cyklisty ze stezky na místní komunikaci je zapuštěný silniční obrubník rovnoměrně s povrchem vozovky.

Konstrukce stezky je navržena z asfaltobetonu jemnozrnného (umožňující komfortní pojezd i kolečkovými bruslemi). Mista zdůrazňující konce jsou navržena v betonové dlažbě 20x10 cm tl. 6 cm bez fazety barvě bílé.

Podrobnosti návrhu jsou uvedeny v dokumentaci pro vydání společného povolení, kterou vypracovala projekce ATELIS – ateliér liniových staveb, která je založena ve správním spisu.

Pro umístění a provedení stavebního záměru se stanoví tyto podmínky:

1. Stavební záměr bude umístěn na pozemcích parc. č. 597/1 v k.ú. Drahanovice, obec Drahanovice, orná půda, parc. č. 597/123 v k.ú. Drahanovice, obec Drahanovice, orná půda, parc. č. 597/176 v k.ú. Drahanovice, obec Drahanovice, ostatní plocha, parc. č. 809/3 v k.ú. Drahanovice, obec Drahanovice, ostatní plocha, parc. č. 383/4 v k.ú. Náměšť na Hané, obec Náměšť na Hané, orná půda, parc. č. 383/19 v k.ú. Náměšť na Hané, obec Náměšť na Hané, orná půda, parc. č. 395/18 v k.ú. Náměšť na Hané, obec Náměšť na Hané, orná půda, parc. č. 395/19 v k.ú. Náměšť na Hané, obec Náměšť na Hané, orná půda, parc. č. 395/20 v k.ú. Náměšť na Hané, obec Náměšť na Hané, orná půda, parc. č. 395/23 v k.ú. Náměšť na Hané, obec Náměšť na Hané, orná půda, parc. č. 395/24 v k.ú. Náměšť na Hané, obec Náměšť na Hané, orná půda, parc. č. 395/25 v k.ú. Náměšť na Hané, obec Náměšť na Hané, orná půda, parc. č. 732/1 v k.ú. Náměšť na Hané, obec Náměšť na Hané, ostatní plocha, parc. č. 736/1 v k.ú. Náměšť na Hané, obec Náměšť na Hané, ostatní plocha, parc. č. 736/2 v k.ú. Náměšť na Hané, obec Náměšť na Hané, trvalý travní porost, parc. č. 813 v k.ú. Náměšť na Hané, obec Náměšť na Hané, ostatní plocha, jak je zakresleno v situačních výkresech č. C.3a, C.3b, C.3c, které jsou součástí dokumentace pro vydání společného povolení, ověřené ve společném řízení a které jsou přílohou a nedílnou součástí tohoto společného povolení.
2. Stavebník dodrží podmínky souhlasu s vynětím pozemků ze zemědělského půdního fondu (dále jen „ZPF“) orgánu ochrany ZPF, kterým je odbor životního prostředí Magistrátu města Olomouce, oddělení péče o krajinu a zemědělství, pod č.j. SMOL/264569/2020/OZP/PKZ/Kol ze dne 29.10.2020:
 - V souladu s ustanovením § 8, odst. 1 zákona č. 334/1992 Sb., o ochraně ZPF, ve znění pozdějších předpisů, (dále je „zákon o ochraně ZPF“), provede ten, v jehož prospěch je souhlas udělován, na vlastní náklady skryvku kulturní vrstvy půdy do hloubky 25 cm a následně ji využije k ozelenění stavby.
 - Před zahájením stavby je stavebník povinen zajistit zřetelné vyznačení hranic záboru v terénu, aby nedocházelo k neoprávněnému záboru ZPF.
3. Stavba bude provedena podle dokumentace pro vydání společného povolení s datem 05/2019, kterou stavebník připojil k žádosti o toto společné povolení. Tuto dokumentaci pro vydání společného povolení ověřil odpovědný projektant Ing. Linda Smítalová ČKAIT 1201908. Dokumentace pro vydání společného povolení byla ověřena speciálním stavebním úřadem v rámci tohoto společného územního a stavebního řízení. Případné změny stavby nesmí být provedeny bez předchozího povolení.
4. Stavebník zajistí, aby prostorové vytýčení polohy stavby provedla fyzická nebo právnická osoba, která je oprávněná toto vytýčení provádět.
5. Jak vyplývá ze situace projektové dokumentace stavby, v prostoru staveniště jsou situována vedení stávajících sítí technické infrastruktury, která by mohla být v rámci provádění stavby dotčena. Podmínky jednotlivých vlastníků (správců) sítí obsažené v níže uvedených vyjádřeních:
 - CETIN a.s., pod č.j. 534279/19 ze dne 07.02.2019
 - ČEZ Distribuce, a. s., pod č.j. 0101120550 ze dne 30.05.2019
 - ČEZ Distribuce, a. s., pod č.j. 1102753781 ze dne 01.03.2019
 - GasNet Služby, s.r.o., pod č.j. 5001594227 ze dne 18.10.2017
 - ČD - Telematika a.s., pod č.j. 11473/2017-O ze dne 09.10.2017,

kteřá jsou součástí projektové dokumentace, budou při realizaci stavby respektovány. Stavebník je povinen jednotlivým vlastníkům (správcům) sítí oznámit nejméně 15 dní předem započít stavebních prací. Případné nezbytné činnosti je stavebník povinen vlastníkům (správcům) včas

oznámit a vyžádat si jejich odborný dozor. Taktéž bude ohlášeno ukončení prací s přejímkou dotčených zařízení včetně pořízení písemného zápisu, který bude sloužit pro osvědčení k užívání stavby.

6. Před zahájením stavebních prací bude na staveništi vytyčena poloha veškerých dotčených sítí technického vybavení a s tímto vytyčením včetně podmínek pro provádění prací v ochranném pásmu dotčených zařízení musí být prokazatelně seznámeni pracovníci stavebního podnikatele, kteří budou provádět stavební práce. Vytyčení sítí bude provedeno za účasti příslušných vlastníků (správců) v souladu s jejich vyjádřením. O vytyčení bude proveden zápis do stavebního deníku nebo příslušný protokol, který bude doložen k žádosti o vydání kolaudačního souhlasu. Při provádění stavby bude zabezpečena ochrana sítí technického vybavení před poškozením, a to i třetí osobou. Stávající zařízení v provozování či správě správců sítí technické infrastruktury budou po dobu stavby trvale přístupná pro opravy, údržbu a příjezd vozidel správce, nad vedením bude dodržen zákaz řízovat skládky, pojezd těžké techniky.
7. Vyskytnou-li se při provádění zemních prací podzemní vedení v projektu nezakreslená, musí být další provádění stavby přizpůsobeno skutečnému stavu a prověřeno za dozoru příslušných správců.
8. Pro stavební práce a práce související, které budou probíhat v ochranných pásmech nadzemního a podzemního vedení a zahrnovat činnosti, které jsou v ochranných pásmech zakázané, zajistí stavebník před zahájením takových prací písemný souhlas s činností v ochranném pásmu od příslušného provozovatele přenosové či distribuční soustavy.
9. Stavebník prokazatelně oznámí před zahájením stavby speciálnímu stavebnímu úřadu termín zahájení stavby a stavebního podnikatele, který ji bude provádět. Oznámený stavební podnikatel musí být k provádění předmětné stavby oprávněn. U staveb financovaných z veřejného rozpočtu stavebník dále oznámí před zahájením stavby speciálnímu stavebnímu úřadu jméno a příjmení fyzické osoby vykonávající technický dozor stavebníka s oprávněním podle zvláštního právního předpisu.
10. Před zahájením stavby umístí stavebník na viditelném místě u vstupu na staveniště štítek „STAVBA POVOLENA“, který mu bude předán po nabytí právní moci společného povolení. Stavebník zajistí, aby byl štítek chráněn před povětrnostními vlivy tak, aby údaje na něm uvedené zůstaly neustále čitelné. Tento štítek bude takto umístěn do doby, než bude celá stavba zkolaudována.
11. Stavebník oznámí nejméně 15 dnů předem speciálnímu stavebnímu úřadu, kdy je možné na stavbě vykonat kontrolní prohlídky. Kontrolní prohlídky budou probíhat v těchto fázích výstavby:
 - závěrečná kontrolní prohlídka před vydáním kolaudačního souhlasu.
12. Stavba bude dokončena nejpozději do 31.12.2025.
13. Stavbu lze užívat jen na základě kolaudačního souhlasu.
14. Při provádění stavby musí být dodrženy požadavky obsažené v závazném stanovisku dotčeného orgánu:
 - a) Magistrát města Olomouce, odbor životního prostředí, oddělení ochrany ovzduší a státní správy odpadů, pod č.j. SMOL/176304/2019/OZP/OOSSO/Hyb ze dne 02.07.2019:
 - Budou aplikována účinná opatření k minimalizaci zatěžování lokality prachem.
 - Při znečištění veřejné komunikace bude neprodleně provedena její očista.
 - Mezideponie prашného materiálu bude plachtována nebo kropena tak, aby nedocházelo k nadměrné prašnosti.
 - Při řezání, broušení či obdobných prašných činnostech používat v rámci možností stroje se skrápěním, případně odsávat vzdušinu přes vhodný filtr.

- S výše uvedenými podmínkami budou prokazatelně seznámeni všichni pracovníci vykonávající stavbu.

b) Drážní úřad, sekce stavební, pod č.j. DUCR-8553/18/Sj ze dne 09.02.2018:

- Stavba bude provedena podle projektové dokumentace předložené Drážnímu úřadu. Případné změny této dokumentace je stavebník povinen předem projednat s Drážním úřadem.
- Stavbou nesmí být nepříznivě ovlivněny drážní objekty a zařízení.
- Na stavbě nesmějí být umístěna taková světla nebo barevné plochy, včetně reklam, které by mohly vést k záměně s drážními znaky nebo mohly jinak ohrozit provoz dráhy.
- Při provádění stavby nesmí být ohrožena bezpečnost a plynulost železničního provozu. Veškeré kroky při provádění stavby v obvodu dráhy – tj. harmonogram prací, nutná ochranná opatření, případné výluky kolejí, apod. je třeba řádně v předstihu projednat s provozovatelem dráhy.
- V blízkosti trati ve vzdálenosti bližší jak 3 m od osy krajní koleje (volný schůdný manipulační prostor) nesmí být ukládán stavební materiál, odpad ze stavby, a odstavovány stavební stroje.
- Při provádění stavby nesmí dojít k omezení rozhledového pole řidiče silničního vozidla dle ČSN 73 6380 Železniční přejezdy a přechody (přejezd P7641).

15. Všechna vyjádření a stanoviska správců sítí a dotčených orgánů státní správy, která v době zahájení stavebních prací pozbydou platnost, budou obnovena dle aktuálního stavu. Bez těchto aktualizací nesmí být stavební práce zahájeny.

Účastníky řízení podle § 27 odst. 1 správního řádu jsou:

- Městys Náměšť na Hané, nám. T. G. Masaryka 100, 783 44 Náměšť na Hané
- [redacted]
- [redacted]
- AGRO Haná Land s.r.o., U hřiště 320, 798 17 Smržice
- CETIN a.s., Českomoravská 2510/19, Praha 9-Libeň, 190 00 Praha 9
- ČEZ Distribuce, a. s., Teplická 874/8, Děčín IV-Podmokly, 405 02 Děčín 2
- GasNet Služby, s.r.o., Plynárenská 499/1, Brno-střed, Zábřovice, 602 00 Brno 2
- Obec Drahanovice, Drahanovice 144, 783 44 Náměšť na Hané
- Správa železnic, státní organizace, Dlážděná 1003/7, Praha 1-Nové Město, 110 00 Praha 1
- Zemědělské družstvo Senice na Hané, Vodní 214, 783 45 Senice na Hané

Odůvodnění:

Stavebník Městys Náměšť na Hané, IČO: 00299260, nám. T. G. Masaryka 100, 783 44 Náměšť na Hané podal dne 08.08.2019 u oddělení státní správy na úseku pozemních komunikací odboru stavebního Magistrátu města Olomouce žádost o vydání společného povolení výše uvedený stavební záměr. Tímto dnem (08.08.2019) bylo zahájeno společné územní a stavební řízení.

Stavebník připojil k žádosti o vydání společného povolení následující podklady:

- souhlasy s provedením stavebního záměru vlastníků všech dotčených nemovitostí (dotčených pozemků a dotčených staveb), vyznačené na situačním výkrese stavby:
 - Správa železniční dopravní cesty, s.o.
 - Zemědělské družstvo Senice na Hané
 - [redacted]
 - [redacted]
 - AGRO Haná Land s.r.o.
 - Obec Drahanovice
- dokumentaci pro vydání společného povolení ve dvou vyhotoveních, kterou ověřil projektant Ing. Linda Smítalová ČKAIT 1201908

- plán kontrolních prohlídek stavby

Dále stavebník předložil do řízení následující doklady, opatřené před oznámením zahájení společného územního a stavebního řízení:

- Vyjádření dotčených vlastníků sítí technické infrastruktury k předmětnému stavebnímu záměru:
Tato vyjádření byla opatřena na základě žádosti stavebníka nebo osoby jím zmocněné v souladu s ustanovením § 161 odst. 1 stavebního zákona tak, aby údaje o poloze technické infrastruktury, podmínkách napojení, ochrany a další údaje mohly být projektantem zapracovány do dokumentace pro vydání společného povolení předmětné stavby v rámci projektové činnosti. Za úplné, správné a celistvé zapracování všech údajů o poloze technické infrastruktury, podmínkách napojení a ochrany odpovídá podle ustanovení § 159 stavebního zákona projektant.
 - CETIN a.s., pod č.j. 534279/19 ze dne 07.02.2019
 - ČEZ Distribuce, a. s., pod č.j. 0101120550 ze dne 30.05.2019
 - ČEZ Distribuce, a. s., pod č.j. 1102753781 ze dne 01.03.2019
 - GasNet Služby, s.r.o., pod č.j. 5001594227 ze dne 18.10.2017
 - ČD - Telematika a.s., pod č.j. 11473/2017-O ze dne 09.10.2017
- Vyjádření nedotčených vlastníků sítí technické infrastruktury k předmětnému stavebnímu záměru:
 - ČEZ ICT Services, a. s., pod č.j. 0700004520 ze dne 05.02.2019
 - INSTA CZ s.r.o., pod č.j. 82415/S/9/17/7 ze dne 03.10.2017
 - Správa železniční dopravní cesty, státní organizace, pod č.j. 10482/2018-SŽDC-OR OLC-OPS/HuR ze dne 15.01.2018
 - Telco Pro Services, a.s., pod č.j. 0200864307 ze dne 05.02.2019
- Závazná stanoviska, popřípadě stanoviska dotčených orgánů:
 - Sekce ekonomická a majetková Ministerstva obrany, odbor ochrany územních zájmů, pod č.j. 78164/2017-8201-OÚZ-BR ze dne 20.10.2017
 - Drážní úřad, sekce stavební, pod č.j. DUCR-8553/18/Sj ze dne 09.02.2018
 - Hasičský záchranný sbor Olomouckého kraje, pod č.j. HSOL-6784-2/2017 ze dne 19.10.2017
 - Krajská hygienická stanice Olomouckého kraje se sídlem v Olomouci, pod č.j. KHSOC/26361/2017/OC/HOK ze dne 09.10.2017
 - Krajské ředitelství policie Olomouckého kraje, Územní odbor Olomouc, Dopravní inspektorát Olomouc, pod č.j. KRPM-120912-2/ČJ-2017-140506 ze dne 09.11.2017
 - Krajské ředitelství policie Olomouckého kraje, Územní odbor Olomouc, Dopravní inspektorát Olomouc, pod č.j. KRPM-67541-1/ČJ-2019-140506 ze dne 07.06.2019
 - Magistrát města Olomouce, odbor životního prostředí, oddělení vodního hospodářství, pod č.j. SMOL/165668/2019/OZP/VH/Pos ze dne 19.06.2019
 - Magistrát města Olomouce, odbor životního prostředí, oddělení ochrany ovzduší a státní správy odpadů, pod č.j. SMOL/163304/2019/OZP/OOSSO/Gad ze dne 18.06.2019
 - Magistrát města Olomouce, odbor životního prostředí, oddělení ochrany ovzduší a státní správy odpadů, pod č.j. SMOL/176304/2019/OZP/OOSSO/Hyb ze dne 02.07.2019
 - Magistrát města Olomouce, odbor životního prostředí, oddělení péče o krajinu a zemědělství, pod č.j. SMOL/149291/2019/OZP/PKZ/Kol ze dne 03.06.2019
 - Magistrát města Olomouce, odbor životního prostředí, oddělení péče o krajinu a zemědělství, pod č.j. SMOL/264569/2020/OZP/PKZ/Kol ze dne 29.10.2020
 - Magistrát města Olomouce, odbor dopravy a územního rozvoje, úřad územního plánování, pod č.j. SMOL/155635/2019/ODUR/UUP/Dol ze dne 24.06.2019
- Vyjádření a stanoviska účastníků řízení:
 - Správa železnic, státní organizace, pod č.j. 5345/2020-SŽDC-OR OLC-OPS/PrT ze dne 21.02.2020

Speciální stavební úřad ověřil v katastru nemovitostí, že stavebník má k pozemkům, na nichž se stavba povoluje, a k dotčené stavbě vlastnické právo.


Dále stavebník předložil souhlasy vlastníků dotčených pozemků s provedením stavebního záměru podle § 184a stavebního zákona u pozemků, u kterých není stavebník jejich vlastníkem nebo není oprávněn ze služebnosti nebo z práva stavby požadovaný záměr uskutečnit (viz podklady přiložené k žádosti).

Účastníci řízení:

Účastníci společného územního a stavebního řízení byli určeni dle ustanovení § 94k stavebního zákona. Vedle stavebníka mají postavení účastníka společného územního a stavebního řízení:

- obec, na jejímž území má být požadovaný stavební záměr uskutečněn,
- vlastník stavby, na které má být požadovaný stavební záměr uskutečněn, není-li sám stavebníkem, nebo ten, kdo má ke stavbě jiné věcné právo, není-li sám stavebníkem,
- vlastník pozemku, na kterém má být požadovaný stavební záměr uskutečněn, není-li sám stavebníkem, nebo ten, kdo má jiné věcné právo k tomuto pozemku,
- osoba, jejíž vlastnické právo nebo jiné věcné právo k sousedním stavbám anebo sousedním pozemkům nebo stavbám na nich může být společným povolením přímo dotčeno.

Speciální stavební úřad dospěl k závěru, že účastníky společného řízení jsou:

- Stavebník:
 - Městys Náměšť na Hané, IČO: 00299260, nám. T. G. Masaryka 100, 783 44 Náměšť na Hané
- Obec, na jejímž území má být požadovaný stavební záměr uskutečněn:
 - Městys Náměšť na Hané, IČO: 00299260, nám. T. G. Masaryka 100, 783 44 Náměšť na Hané
 - Obec Drahanovice, Drahanovice 144, 783 44 Náměšť na Hané
- Vlastník stavby, na které má být požadovaný stavební záměr uskutečněn, není-li sám stavebníkem, nebo ten, kdo má ke stavbě jiné věcné právo, není-li sám stavebníkem,
 - Městys Náměšť na Hané, IČO: 00299260, nám. T. G. Masaryka 100, 783 44 Náměšť na Hané
 - Obec Drahanovice, Drahanovice 144, 783 44 Náměšť na Hané
- Vlastník pozemku, na kterém má být požadovaný stavební záměr uskutečněn, není-li sám stavebníkem, nebo ten, kdo má jiné věcné právo k tomuto pozemku,
 - Městys Náměšť na Hané, IČO: 00299260, nám. T. G. Masaryka 100, 783 44 Náměšť na Hané
 - 
 - AGRO Haná Land s.r.o., U hřiště 320, 798 17 Smržice
 - Obec Drahanovice, Drahanovice 144, 783 44 Náměšť na Hané
 - Správa železnic, státní organizace, Dlážděná 1003/7, Praha 1-Nové Město, 110 00 Praha 1
 - Zemědělské družstvo Senice na Hané, Vodní 214, 783 45 Senice na Hané
 - CETIN a.s., Českomoravská 2510/19, Praha 9-Libeň, 190 00 Praha 9
 - ČEZ Distribuce, a. s., Teplická 874/8, Děčín IV-Podmokly, 405 02 Děčín 2
 - GasNet Služby, s.r.o., Plynářská 499/1, Brno-střed, Zábrdovice, 602 00 Brno 2
- Osoba, jejíž vlastnické právo nebo jiné věcné právo k sousedním stavbám anebo sousedním pozemkům nebo stavbám na nich může být společným povolením přímo dotčeno.
 - v souladu s ustanovením § 94m odst. 2 stavebního zákona jsou tito účastníci řízení identifikováni označením pozemků a staveb evidovaných v katastru nemovitostí dotčených vlivem stavebního záměru:
 - parc. č. 597/156 v k.ú. Drahanovice, obec Drahanovice, orná půda, parc. č. 597/157 v k.ú. Drahanovice, obec Drahanovice, orná půda, parc. č. 383/5 v k.ú. Náměšť na Hané, obec Náměšť na Hané, orná půda, parc. č. 383/6 v k.ú. Náměšť na Hané, obec Náměšť na Hané, orná půda, parc. č. 383/7 v k.ú. Náměšť na Hané, obec Náměšť na Hané, orná půda, parc. č. 383/8 v k.ú. Náměšť na Hané, obec Náměšť na Hané, orná půda, parc. č.

383/9 v k.ú. Náměšť na Hané, obec Náměšť na Hané, orná půda, parc. č. 383/10 v k.ú. Náměšť na Hané, obec Náměšť na Hané, orná půda, parc. č. 383/12 v k.ú. Náměšť na Hané, obec Náměšť na Hané, orná půda, parc. č. 383/13 v k.ú. Náměšť na Hané, obec Náměšť na Hané, orná půda, parc. č. 383/14 v k.ú. Náměšť na Hané, obec Náměšť na Hané, orná půda, parc. č. 383/15 v k.ú. Náměšť na Hané, obec Náměšť na Hané, orná půda, parc. č. 383/16 v k.ú. Náměšť na Hané, obec Náměšť na Hané, orná půda, parc. č. 383/17 v k.ú. Náměšť na Hané, obec Náměšť na Hané, orná půda, parc. č. 383/18 v k.ú. Náměšť na Hané, obec Náměšť na Hané, orná půda, parc. č. 395/10 v k.ú. Náměšť na Hané, obec Náměšť na Hané, orná půda, parc. č. 395/17 v k.ú. Náměšť na Hané, obec Náměšť na Hané, orná půda, parc. č. 395/21 v k.ú. Náměšť na Hané, obec Náměšť na Hané, orná půda, parc. č. 395/22 v k.ú. Náměšť na Hané, obec Náměšť na Hané, orná půda, parc. č. 415/1 v k.ú. Náměšť na Hané, obec Náměšť na Hané, orná půda, parc. č. 415/2 v k.ú. Náměšť na Hané, obec Náměšť na Hané, zahrada, parc. č. 415/106 v k.ú. Náměšť na Hané, obec Náměšť na Hané, orná půda

V souladu s ustanovením § 94k písm. a) stavebního zákona je účastníkem společného územního a stavebního řízení stavebník. Účastníkem řízení dle ustanovení § 94k písm. a) je Městys Náměšť na Hané, IČO: 00299260, nám. T. G. Masaryka 100, 783 44 Náměšť na Hané. Proto speciální stavební úřad považuje tuto osobu za účastníka.

V souladu s ustanovením § 94k písm. b) stavebního zákona je účastníkem společného územního a stavebního řízení obec, na jejímž území má být požadovaný stavební záměr uskutečněn, kterou zastupuje Městys Náměšť na Hané, IČO: 00299260, nám. T. G. Masaryka 100, 783 44 Náměšť na Hané a Obec Drahanovice, Drahanovice 144, 783 44 Náměšť na Hané. Speciální stavební úřad proto považuje tyto osoby za účastníky řízení.

V souladu s ustanovením § 94k písm. c) stavebního zákona je účastníkem společného územního a stavebního řízení vlastník stavby, na které má být požadovaný stavební záměr uskutečněn, není-li sám stavebníkem, nebo ten, kdo má ke stavbě jiné věcné právo, není-li sám stavebníkem. Účastníky řízení dle ustanovení § 94k písm. c) jsou Městys Náměšť na Hané, IČO: 00299260, nám. T. G. Masaryka 100, 783 44 Náměšť na Hané a Obec Drahanovice, Drahanovice 144, 783 44 Náměšť na Hané. Speciální stavební úřad proto považuje tyto osoby za účastníky řízení. Městys Náměšť na Hané, IČO: 00299260, nám. T. G. Masaryka 100, 783 44 Náměšť na Hané je zároveň stavebníkem a proto jej speciální stavební úřad považuje za účastníka řízení již dle ustanovení § 94k písm. a).

V souladu s ustanovením § 94k písm. d) stavebního zákona je účastníkem společného územního a stavebního řízení vlastník pozemku, na kterém má být požadovaný stavební záměr uskutečněn, není-li sám stavebníkem, nebo ten, kdo má jiné věcné právo k tomuto pozemku. Účastníky řízení dle ustanovení § 94k písm. d) jsou Městys Náměšť na Hané, IČO: 00299260, nám. T. G. Masaryka 100, 783 44 Náměšť na Hané,

AGRO Haná Land s.r.o., U hřiště 320, 798 17 Smržice a Obec Drahanovice, Drahanovice 144, 783 44 Náměšť na Hané, Správa železnic, státní organizace, Dlážděná 1003/7, Praha 1-Nové Město, 110 00 Praha 1, Zemědělské družstvo Senice na Hané, Vodní 214, 783 45 Senice na Hané, CETIN a.s., Českomoravská 2510/19, Praha 9-Libeň, 190 00 Praha 9, ČEZ Distribuce, a. s., Teplická 874/8, Děčín IV-Podmokly, 405 02 Děčín 2, GasNet Služby, s.r.o., Plynářská 499/1, Brno-střed, Zábrdovice, 602 00 Brno 2. Speciální stavební úřad proto považuje tyto osoby za účastníky řízení.

V souladu s ustanovením § 94k písm. e) stavebního zákona je účastníkem společného územního a stavebního řízení osoba, jejíž vlastnické právo nebo jiné věcné právo k sousedním stavbám anebo sousedním pozemkům nebo stavbám na nich může být společným povolením přímo dotčeno. Speciální stavební úřad prověřil veškeré osoby, které mají vlastnické právo nebo jiné věcné právo k sousedním stavbám anebo sousedním pozemkům nebo stavbám na nich a které nepovažuje za účastníky společného územního a stavebního řízení již z jiných důvodů.

Účastníci řízení podle ustanovení § 94k písm. e) stavebního zákona jsou v souladu s ustanovením § 94m odst. 2 stavebního zákona identifikováni označením pozemků a staveb evidovaných v katastru nemovitostí dotčených vlivem stavebního záměru:

parc. č. 597/156 v k.ú. Drahanovice, obec Drahanovice, orná půda, parc. č. 597/157 v k.ú. Drahanovice, obec Drahanovice, orná půda, parc. č. 383/5 v k.ú. Náměšť na Hané, obec Náměšť na Hané, orná půda, parc. č. 383/6 v k.ú. Náměšť na Hané, obec Náměšť na Hané, orná půda, parc. č. 383/7 v k.ú. Náměšť na Hané, obec Náměšť na Hané, orná půda, parc. č. 383/8 v k.ú. Náměšť na Hané, obec Náměšť na Hané, orná půda, parc. č. 383/9 v k.ú. Náměšť na Hané, obec Náměšť na Hané, orná půda, parc. č. 383/10 v k.ú. Náměšť na Hané, obec Náměšť na Hané, orná půda, parc. č. 383/12 v k.ú. Náměšť na Hané, obec Náměšť na Hané, orná půda, parc. č. 383/13 v k.ú. Náměšť na Hané, obec Náměšť na Hané, orná půda, parc. č. 383/14 v k.ú. Náměšť na Hané, obec Náměšť na Hané, orná půda, parc. č. 383/15 v k.ú. Náměšť na Hané, obec Náměšť na Hané, orná půda, parc. č. 383/16 v k.ú. Náměšť na Hané, obec Náměšť na Hané, orná půda, parc. č. 383/17 v k.ú. Náměšť na Hané, obec Náměšť na Hané, orná půda, parc. č. 383/18 v k.ú. Náměšť na Hané, obec Náměšť na Hané, orná půda, parc. č. 395/10 v k.ú. Náměšť na Hané, obec Náměšť na Hané, orná půda, parc. č. 395/17 v k.ú. Náměšť na Hané, obec Náměšť na Hané, orná půda, parc. č. 395/21 v k.ú. Náměšť na Hané, obec Náměšť na Hané, orná půda, parc. č. 395/22 v k.ú. Náměšť na Hané, obec Náměšť na Hané, orná půda, parc. č. 415/1 v k.ú. Náměšť na Hané, obec Náměšť na Hané, orná půda, parc. č. 415/2 v k.ú. Náměšť na Hané, obec Náměšť na Hané, zahrada, parc. č. 415/106 v k.ú. Náměšť na Hané, obec Náměšť na Hané, orná půda

Dle správní úvahy speciálního stavebního úřadu nejsou účastníky společného územního a stavebního řízení další vlastníci sousedních pozemků a staveb nebo další osoby, které mají k sousednímu pozemku jiné věcné právo, jelikož se jejich práv dle názoru speciálního stavebního úřadu předmětný stavební záměr přímo nedotkne. Sousedním pozemkem není myšlen jen pozemek, který má společnou hranici s pozemkem dotčeným stavebním záměrem.

Speciální stavební úřad přezkoumal žádost o společné povolení a připojené podklady a zjistil:

Podle ust. § 94o stavebního zákona stavební úřad ve společném územním a stavebním řízení posuzuje, zda je záměr žadatele v souladu s požadavky a) stavebního zákona a jeho prováděcích předpisů, b) na veřejnou dopravní nebo technickou infrastrukturu k možnosti a způsobu napojení nebo k podmínkám dotčených ochranných a bezpečnostních pásem, c) zvláštních právních předpisů a se závaznými stanovisky, popřípadě s rozhodnutími dotčených orgánů podle zvláštních právních předpisů nebo tohoto zákona, popřípadě s výsledkem řešení rozporů. Stavební úřad dále ověří zejména, zda je dokumentace úplná, přehledná, a zda jsou v odpovídající míře řešeny obecné požadavky na výstavbu a zda je zajištěn přjezd ke stavbě, včasné vybudování technického, popřípadě jiného vybavení, potřebného k řádnému užívání stavby, vyžadovaného zvláštním právním předpisem. Stavební úřad ověří rovněž účinky budoucího užívání stavby.

V průběhu společného územního a stavebního řízení speciální stavební úřad přezkoumal předloženou žádost o vydání společného povolení, včetně jejích příloh, a posoudil všechny aspekty staveb dle ust. § 94o stavebního zákona, přičemž konstatuje, že podle speciálního stavebního úřadu žadatel ve společném územním a stavebním řízení dostatečně prokázal splnění všech stavebním zákonem požadovaných podmínek pro povolení umístění stavebního záměru.

Předložená dokumentace pro vydání společného povolení je zpracovaná projektantem, který je oprávněn k výkonu vybraných činností ve výstavbě dle zvláštního právního předpisu (zákon č. 360/1992 Sb., o výkonu povolání autorizovaných architektů a o výkonu povolání autorizovaných inženýrů a techniků činných ve výstavbě, ve znění pozdějších předpisů).

Předložená dokumentace pro vydání společného povolení je v souladu s příslušnými ustanoveními vyhlášky č. 499/2006 Sb., o dokumentaci staveb, ve znění pozdějších předpisů (příloha č. 11 vyhlášky).

Předložená dokumentace pro vydání společného povolení je úplná, přehledná a v odpovídající míře jsou v ní řešeny obecné požadavky na výstavbu, především požadavky vyhlášky č. 104/1997 Sb., kterou se provádí zákon o pozemních komunikacích, ve znění pozdějších předpisů (dále jen "vyhláška č. 104/1997 Sb."), a vyhlášky č. 398/2009 Sb. o obecných technických požadavcích zabezpečujících

bezbariérové užívání staveb (dále jen "vyhlášky č. 398/2009 Sb."). Projektová dokumentace stavby splňuje obecné technické požadavky na komunikaci, vyplývající z ust. § 16-36, části páté vyhlášky č. 104/1997 Sb. Navržené konstrukce vozovek vychází z očekávaného dopravního zatížení. Podle dokumentace pro vydání společného povolení je zajištěn příjezd ke stavbě a včasné vybudování technického vybavení, popřípadě jiného vybavení.

Stavební úřad ve svém rozhodnutí o schválení záměru vychází z kladných stanovisek vlastníků, popř. správců dopravní a technické infrastruktury i dotčených orgánů. Ani v tomto ohledu stavební úřad neshledal důvod pro nevyhovění žádosti žadatele. Vlastníci, popř. správci dopravní a technické infrastruktury vyslovili souhlas s napojením stavebního záměru na příslušné sítě, eventuálně souhlasili s přeložkami či úpravami stávajících sítí. Za účelem ochrany stávajících sítí dopravní a technické infrastruktury vlastníci resp. jejich správci vyslovili podmínky pro realizaci, resp. projektovou přípravu stavebního záměru, které byly zapracovány do výrokové části tohoto rozhodnutí.

Předložené podklady vyhovují požadavkům uplatněným dotčenými orgány.

Speciální stavební úřad dále ověřil účinky budoucího užívání stavby. Při posuzování budoucích účinků užívání stavby vycházel speciální stavební úřad především ze závazných stanovisek dotčených orgánů, které chrání veřejné zájmy podle zvláštních právních předpisů. V závazném stanovisku uplatňuje dotčený orgán požadavky na ochranu veřejných zájmů podle zvláštních právních předpisů, tedy mimo jiné i požadavky na dodržení předpisů, týkajících se účinků budoucího užívání stavby. Vzhledem ke skutečnosti, že navrhovaná stavba vyhovuje požadavkům dotčených orgánů, má speciální stavební úřad za to, že i účinky budoucího užívání stavby jsou v souladu s veřejnými zájmy podle zvláštních právních předpisů.

Soulad dokumentace pro vydání společného povolení s požadavky zvláštních předpisů:

V ustanovení § 4 odst. 2 stavební zákon stanoví, že stavební úřad postupuje ve vzájemné součinnosti s dotčenými orgány, chránícími veřejné zájmy podle zvláštních předpisů. Speciální stavební úřad zastává stanovisko, že povolení záměru není v rozporu s veřejnými zájmy, chráněnými zvláštními právními předpisy, přičemž stavební úřad se zabýval i účinky budoucího užívání souboru staveb a má za to, že toto nebude mít negativní dopad na okolí, což potvrzují i kladná závazná stanoviska dotčených orgánů (Krajské hygienické stanice Olomouckého kraje, Hasičského záchranného sboru Olomouckého kraje, Magistrátu města Olomouce, Dopravního inspektorátu Policie ČR a dalších), které hájí a poskytují ochranu veřejným zájmům na úseku ochrany veřejného zdraví, životního prostředí, požární bezpečnosti staveb, bezpečnosti provozu na pozemních komunikacích, atd. Podmínky dotčených orgánů byly zapracovány do výroku rozhodnutí tak, aby byla poskytnuta náležitá ochrana chráněným veřejným zájmům.

Dokumentace pro vydání společného povolení je v souladu s požadavky zvláštních předpisů, podle nichž posuzují návrh dotčené orgány. Výše uvedená předložená stanoviska nebo závazná stanoviska byla souhlasná. Stanoviska dotčených orgánů byla zkoordinována a jejich požadavky, které nevyžadovaly úpravu návrhu, byly zahrnuty do podmínek tohoto rozhodnutí. Požadavky stanovily tyto orgány:

- Magistrát města Olomouce, odbor životního prostředí, oddělení ochrany ovzduší a státní správy odpadů, pod č.j. SMOL/176304/2019/OZP/OOSSO/Hyb ze dne 02.07.2019 – požadavky byly převzaty do podmínky č. 14 a) tohoto rozhodnutí,
- Drážní úřad, sekce stavební, pod č.j. DUCR-8553/18/Sj ze dne 09.02.2018 – požadavky byly převzaty do podmínky č. 14 b) tohoto rozhodnutí.

Do podmínek tohoto rozhodnutí byly požadavky zahrnuty v rozsahu, ve kterém se tyto požadavky týkají provádění a užívání stavby.

V souladu s ustanovením § 10 zákona o ochraně ZPF byly do podmínek tohoto rozhodnutí zahrnuty požadavky, uplatněné v souhlasu s vynětím zemědělských pozemků ze ZPF, neboť podmínky uděleného souhlasu s vynětím jsou závaznou součástí rozhodnutí, která budou ve věci

vydána podle stavebního zákona. Do podmínek tohoto rozhodnutí byly požadavky zahrnuty v rozsahu, ve kterém se tyto požadavky týkají provádění stavby.

Magistrát města Olomouce, odbor dopravy a územního rozvoje, jako příslušný orgán státní správy na úseku územního plánování, vydal dne 24.06.2019 pod č.j. SMOL/155635/2019/ODUR/UUP/Dol závazné stanovisko dle § 96b stavebního zákona, podle kterého je stavební záměr z hlediska souladu s politikou územního rozvoje, s územně plánovací dokumentací a s cíli a úkoly územního plánování, přípustný. Dle Územního plánu obce se stavební záměr nachází v nezastavěné ploše zemědělské NZ, zastavitelné ploše výroby zemědělské VZ(Z19), ploše koridoru LBK 13 a v trase koncepčního prvku dopravní infrastruktury „účelové cesty“.

Oznámení o zahájení společného územního a stavebního řízení:

Speciální stavební úřad opatřením ze dne 13.01.2021 podle ustanovení § 94m odst. 1 stavebního zákona oznámil zahájení společného územního a stavebního řízení účastníkům řízení, kteří byli stavebnímu úřadu známi, a dotčeným orgánům.

Vzhledem k tomu, že speciálnímu stavebnímu úřadu byly dobře známy poměry staveniště a žádost poskytovala dostatečný podklad pro posouzení stavebního záměru a stanovení podmínek k jeho provádění, speciální stavební úřad podle ustanovení § 94m odst. 3 stavebního zákona upustil od ohledání na místě i od ústního jednání. Zároveň s oznámením zahájení společného územního a stavebního řízení speciální stavební úřad upozornil dotčené orgány a účastníky řízení, že závazná stanoviska a námítky, popřípadě důkazy mohou uplatnit nejpozději do 15 dnů po doručení tohoto oznámení, jinak k nim nebude přihlédnuto.

Námítky účastníků řízení:

V souladu s ustanovením § 94n odst. 3 stavebního zákona mohou účastníci společného územního a stavebního řízení uplatňovat námítky. V oznámení o zahájení stavebního řízení byli účastníci poučeni o podmínkách pro uplatňování námitek podle ustanovení § 94n odst. 3 stavebního zákona.

Podle ust. § 94n odst. 2 stavebního zákona k závazným stanoviskům a námítkám k věcem, o kterých bylo rozhodnuto při vydání územně plánovací dokumentace, se nepřihlíží.

Podle ust. § 94n odst. 3 stavebního zákona osoba, která je účastníkem řízení podle § 94k písm. c) až e) stavebního zákona (tj. vlastník stavby, na které má být požadovaný stavební záměr uskutečněn, není-li sám stavebníkem, nebo ten, kdo má ke stavbě jiné věcné právo, není-li sám stavebníkem, vlastník pozemku, na kterém má být požadovaný stavební záměr uskutečněn, není-li sám stavebníkem, nebo ten, kdo má jiné věcné právo k tomuto pozemku, osoba, jejíž vlastnické právo nebo jiné věcné právo k sousedním stavbám anebo sousedním pozemkům nebo stavbám na nich může být společným povolením přímo dotčeno), může uplatňovat námítky proti projednávanému stavebnímu záměru, dokumentaci, způsobu provádění a užívání stavebního záměru nebo požadavkům dotčených orgánů, pokud jimi může být přímo dotčeno jeho vlastnické nebo jiné věcné právo k pozemku nebo stavbě.

Podle ust. § 94n odst. 3 stavebního zákona obec uplatňuje ve společném územním a stavebním řízení námítky k ochraně zájmů obce a zájmů občanů obce.

Podle ust. § 94n odst. 3 stavebního zákona osoba, která je účastníkem řízení podle zvláštního právního předpisu, může v řízení uplatňovat námítky pouze v rozsahu, v jakém je projednávaným stavebním záměrem dotčen veřejný zájem, jehož ochranou se podle zvláštního právního předpisu zabývá.

Podle ust. § 94n odst. 3 stavebního zákona se k námítkám, které nesplňují uvedené požadavky, nepřihlíží.

V rámci stanovené lhůty nebyly do řízení podány žádné námitky od účastníků řízení.

Závěr:

Speciální stavební úřad dal opatřením ze dne 13.01.2021 účastníkům řízení možnost vyjádřit se k podkladům rozhodnutí podle ustanovení § 36 odst. 3 správního řádu. Nikdo z účastníků řízení se k podkladům řízení nevyjádřil.

Speciální stavební úřad ve společném územním a stavebním řízení zajistil úplnost podkladů pro rozhodnutí, umožnil účastníkům řízení se s nimi seznámit a uplatnit k navržené stavbě námitky. Speciální stavební úřad ve výroku tohoto rozhodnutí stanovil podmínky pro umístění a provedení stavby, kterými zabezpečil zejména ochranu veřejných zájmů při výstavbě (i pro budoucí užívání stavby) a respektování požadavků dotčených orgánů, které hájí veřejné zájmy podle zvláštních předpisů.

Do podmínek pro provedení stavby ve výroku rozhodnutí byly zapracovány také požadavky a podmínky správců a vlastníků sítí veřejné technické infrastruktury obsažené v doložených vyjádřeních, které se týkaly provedení stavby v rozsahu povolovaných stavebních objektů a jejich řádného užívání. Tyto požadavky jsou taktéž zapracovány do předložené dokumentace pro vydání společného povolení.

Vzhledem k tomu, že uskutečněním stavby nejsou ohroženy zájmy chráněné stavebním zákonem, předpisy vydanými k jeho provedení a zvláštními předpisy, rozhodl speciální stavební úřad, jak je ve výroku uvedeno.

Upozornění pro stavebníka:

V závěru tohoto společného povolení speciální stavební úřad stavebníka upozorňuje na jeho povinnost dodržovat zákonná ustanovení, obsažená nejen ve stavebním zákoně (a jeho prováděcích vyhláškách), ale i v dalších právních předpisech, z nichž pro něj vyplývají při provádění stavby, potažmo před započetím s jejím užíváním jisté právní povinnosti. Speciální stavební úřad považuje za vhodné zmínit zejména tyto povinnosti a ustanovení:

Stavba nesmí být zahájena, dokud toto společného povolení nenabude právní moci.

Toto společné povolení platí 2 roky ode dne, kdy nabylo právní moci. Nepozbývá však platnosti, pokud v této lhůtě bude stavba zahájena. Dobu platnosti společného povolení může stavební úřad prodloužit na odůvodněnou žádost stavebníka podanou před jejím uplynutím. Podáním žádosti se staví běh lhůty platnosti společného povolení.

Předmětem vydaného společného povolení nejsou v souladu s ustanovením § 103 odst. 1 písm. a) ve vazbě na ustanovení § 79 odst. 2 písm. i) stavebního zákona stavby nových nebo stavební úpravy stávajících sjezdů a nájezdů na pozemní komunikace, sloužících k připojení sousední nemovitosti, neboť tyto nevyžadují jakékoliv povolení stavebního úřadu. To se netýká míst křížení sjezdů s nepřerušným chodníkem, kdy tento prostor je nutné považovat za chodník, jehož stavba nebo stavební úprava podléhá povolení speciálního stavebního úřadu.

Při provádění stavebních prací je nutno dbát na bezpečnost práce a ochranu zdraví osob na staveništi, zejména na dodržení požadavků nařízení vlády č. 591/2006 Sb., o bližších minimálních požadavcích na bezpečnost a ochranu zdraví při práci na staveništích.

Stavebník je dle ustanovení § 152 odst. 3 písm. e) stavebního zákona povinen ohlásit speciálnímu stavebnímu úřadu neprodleně po jejich zjištění závady na stavbě, které ohrožují životy nebo zdraví osob nebo bezpečnost stavby.

Stavebník je dle ustanovení § 152 odst. 3 písm. c) stavebního zákona povinen zajistit, aby na stavbě nebo na staveništi byla k dispozici ověřená dokumentace stavby a všechny doklady týkající se prováděné stavby. Doklady mohou být nahrazeny jejich kopiemi.

Při provádění stavebních prací je nutno dbát na ochranu proti hluku dle nařízení vlády č. 272/2011 Sb., o ochraně zdraví před nepříznivými účinky hluku a vibrací.

Při provádění stavebních prací je nutno dodržovat požadavky požární bezpečnosti dle zákona č. 133/1985 Sb., o požární ochraně, ve znění pozdějších předpisů.

Se vznikajícími odpady bude nakládáno v souladu se zákonem č. 541/2020 Sb., o odpadech, ve znění pozdějších předpisů, a s jeho prováděcími předpisy.

Provedení stavby musí vyhovovat ustanovením vyhlášky č. 398/2009 Sb., o obecných technických požadavcích zabezpečujících bezbariérové užívání staveb.

V případě, že pro provádění stavební prací bude nutné provést uzavírku veřejné pozemní komunikace, musí stavebník požádat příslušný silniční správní úřad o povolení uzavírky takové komunikace v souladu s ustanovením § 24 zákona o pozemních komunikacích a § 39 jeho prováděcí vyhlášky č. 104/1997 Sb., ve znění pozdějších předpisů, a tuto uzavírku je možné provést až poté, co ji příslušný silniční správní úřad povolí. Přístup k přilehlým nemovitostem po dobu uzavírky musí zůstat zachován. Zároveň speciální stavební úřad v této souvislosti doporučuje, aby stavebník např. prostřednictvím zhotovitele prokazatelně upozornil v dostatečném časovém předstihu před zahájením úplné uzavírky všechny vlastníky staveb na dotčených a sousedních pozemcích na plánované omezení dopravy na dotčené pozemní komunikaci v souvislosti se zahájením stavebních prací, aby zejména vlastníci staveb pro bydlení mohli včas přeparkovat svá vozidla.

V případě, že pro provádění stavebních prací bude nutné upravit provoz na silnici II. a III. třídy nebo na místní komunikaci, musí stavebník požádat u příslušného silničního správního úřadu o stanovení přechodné úpravy provozu ve smyslu ustanovení § 77 odst. 1 písm. c) zákona č. 361/2000 Sb., o provozu na pozemních komunikacích a o změnách některých zákonů (zákon o silničním provozu), a to s dostatečným časovým předstihem tak, aby úprava provozu byla provedena na základě povolení příslušného silničního správního úřadu.

Před zahájením prací (včetně skladování stavebního materiálu) na stávající silnici II. a III. třídy nebo na místní komunikaci musí stavebník požádat příslušný silniční správní úřad o vydání povolení zvláštního užívání pozemní komunikace v souladu s ustanovením § 25 zákona o pozemních komunikacích, a práce je možné provádět až na základě povolení zvláštního užívání pozemní komunikace. Provádění prací (včetně skladování stavebního materiálu) na plochách zeleně je možné pouze s povolením příslušného orgánu ochrany přírody.

Má-li se provádět stavební činnost na území s archeologickými nálezy, jsou v souladu s ustanovením § 22 odst. 2 zákona č. 20/1987 Sb., o státní památkové péči, ve znění pozdějších předpisů, stavebníci již od doby přípravy stavby povinni tento záměr oznámit Archeologickému ústavu Akademie věd ČR v Brně, Královopolská ulice č. 147, Brno a umožnit jemu nebo oprávněné organizaci (např. Národní památkový ústav, územní odborné pracoviště v Olomouci, útvar archeologie, Horní náměstí 25, Olomouc nebo Archeologické centrum Olomouc, bří. Wolfů 16, Olomouc) provést na dotčeném území záchranný archeologický průzkum.

Po celou dobu provádění stavebních prací stavebník zajistí přístup a příjezd pro potřeby záchranné služby, požární ochrany a vlastníků a provozovatelů sítí technické infrastruktury.

Stavebník připojí k žádosti o kolaudační souhlas dokumentaci geodetické části skutečného provedení stavby v souladu s ustanovením § 18i odst. 1 a přílohy č. 12 vyhlášky č. 503/2006 Sb. Na základě kolaudačního souhlasu je možné užívat i dílčí část stavby, která je schopná samostatného užívání.

Není-li toto rozhodnutí adresátovi doručeno provozovatelem poštovních služeb do vlastních rukou, je u provozovatele poštovních služeb v souladu s ustanovením § 23 odst. 1, 2 správního řádu uloženo, a to po dobu 10 dnů. Není-li uvedená písemnost vyzvednuta dle ustanovení § 24 odst. 1 správního řádu ve lhůtě 10 dnů ode dne, kdy byla připravena k vyzvednutí, písemnost se považuje za doručenou posledním dnem této lhůty.

P o u č e n í :

Proti tomuto rozhodnutí lze podle ustanovení § 81 odst. 1 správního řádu podat odvolání. Odvolat se může účastník řízení ve lhůtě **do 15 dnů** ode dne, kdy mu bylo rozhodnutí oznámeno. Odvolání se podává u Magistrátu města Olomouce, odbor stavební, oddělení státní správy na úseku pozemních komunikací. O odvolání rozhoduje Krajský úřad Olomouckého kraje, odbor dopravy a silničního hospodářství.

Včas podané odvolání má odkladný účinek.

Ing. Jan Pavliš

vedoucí odd. státní správy na úseku pozemních komunikací

Příloha:

- situační výkresy

Rozdělovník:

Účastníci řízení:

1. Městys Náměšť na Hané, IČO: 00299260, nám. T. G. Masaryka 100, 783 44 Náměšť na Hané
2. [REDAKCE]
3. [REDAKCE]
4. AGRO Haná Land s.r.o., U hřiště 320, 798 17 Smržice
5. CETIN a.s., Českomoravská 2510/19, Praha 9-Libeň, 190 00 Praha 9
6. ČD - Telematika a.s., Pernerova 2819/2a, Praha 3-Žižkov, 130 00 Praha 3
7. ČEZ Distribuce, a. s., Teplická 874/8, Děčín IV-Podmokly, 405 02 Děčín 2
8. GasNet Služby, s.r.o., Plynárenská 499/1, Brno-střed, Zábřovice, 602 00 Brno 2
9. Obec Drahanovice, Drahanovice 144, 783 44 Náměšť na Hané
10. Správa železnic, státní organizace, Dlážděná 1003/7, Praha 1-Nové Město, 110 00 Praha 1
11. Zemědělské družstvo Senice na Hané, Vodní 214, 783 45 Senice na Hané

Ostatní účastníci řízení veřejnou vyhláškou:

12. Vyvěšeno na úřední desce:

- Magistrát města Olomouce, Úřední deska stavebního odboru, Hynaisova 34/10, Olomouc, 779 00 Olomouc 9
- Úřad městysu Náměšť na Hané, Úřední deska, IČO: 00299260, nám. T. G. Masaryka 100, 783 44 Náměšť na Hané
- Obecní úřad Drahanovice, Úřední deska, Drahanovice 144, 783 44 Náměšť na Hané

- *účastníci řízení podle § 94k písm. e) stavebního zákona:*

- Osoby, jejichž vlastnické právo nebo jiné věcné právo k sousedním stavbám anebo sousedním pozemkům nebo stavbám na nich může být společným povolením přímo dotčeno (v souladu s ustanovením § 94m odst. 2 stavebního zákona jsou tyto účastníci

identifikování označením pozemků a staveb evidovaných v katastru nemovitostí dotčených vlivem záměru): parc. č. 597/156 v k.ú. Drahanovice, obec Drahanovice, orná půda, parc. č. 597/157 v k.ú. Drahanovice, obec Drahanovice, orná půda, parc. č. 383/5 v k.ú. Náměšť na Hané, obec Náměšť na Hané, orná půda, parc. č. 383/6 v k.ú. Náměšť na Hané, obec Náměšť na Hané, orná půda, parc. č. 383/7 v k.ú. Náměšť na Hané, obec Náměšť na Hané, orná půda, parc. č. 383/8 v k.ú. Náměšť na Hané, obec Náměšť na Hané, orná půda, parc. č. 383/9 v k.ú. Náměšť na Hané, obec Náměšť na Hané, orná půda, parc. č. 383/10 v k.ú. Náměšť na Hané, obec Náměšť na Hané, orná půda, parc. č. 383/12 v k.ú. Náměšť na Hané, obec Náměšť na Hané, orná půda, parc. č. 383/13 v k.ú. Náměšť na Hané, obec Náměšť na Hané, orná půda, parc. č. 383/14 v k.ú. Náměšť na Hané, obec Náměšť na Hané, orná půda, parc. č. 383/15 v k.ú. Náměšť na Hané, obec Náměšť na Hané, orná půda, parc. č. 383/16 v k.ú. Náměšť na Hané, obec Náměšť na Hané, orná půda, parc. č. 383/17 v k.ú. Náměšť na Hané, obec Náměšť na Hané, orná půda, parc. č. 383/18 v k.ú. Náměšť na Hané, obec Náměšť na Hané, orná půda, parc. č. 395/10 v k.ú. Náměšť na Hané, obec Náměšť na Hané, orná půda, parc. č. 395/17 v k.ú. Náměšť na Hané, obec Náměšť na Hané, orná půda, parc. č. 395/21 v k.ú. Náměšť na Hané, obec Náměšť na Hané, orná půda, parc. č. 395/22 v k.ú. Náměšť na Hané, obec Náměšť na Hané, orná půda, parc. č. 415/1 v k.ú. Náměšť na Hané, obec Náměšť na Hané, orná půda, parc. č. 415/2 v k.ú. Náměšť na Hané, obec Náměšť na Hané, zahrada, parc. č. 415/106 v k.ú. Náměšť na Hané, obec Náměšť na Hané, orná půda

Dotčený orgán:

13. Magistrát města Olomouce, IČO: 00299308, Odbor dopravy a územního rozvoje, Hynaisova 34/10, Olomouc, 779 00 Olomouc 9
14. Krajské ředitelství policie Olomouckého kraje, IČO: 72051795, Územní odbor Olomouc, Dopravní inspektorát Olomouc, tř. Kosmonautů 189/10, Hodolany, 779 00 Olomouc 9
15. Hasičský záchranný sbor Olomouckého kraje, IČO: 70885940, Schweitzerova 524/91, Povel, 779 00 Olomouc 9
16. Krajská hygienická stanice Olomouckého kraje se sídlem v Olomouci, IČO: 71009248, Wolkerova 74/6, Nová Ulice, 779 00 Olomouc 9
17. Drážní úřad, IČO: 61379425, Wilsonova 300/8, Praha 2-Vinohrady, 110 00 Praha 1
18. Ministerstvo obrany, IČO: 60162694, Sekce nakládání s majetkem, odbor ochrany územních zájmů a státního odborného dozoru, oddělení ochrany územních zájmů Morava, Tychonova 221/1, Praha 6-Hradčany, 160 00 Praha 6
19. Magistrát města Olomouce, IČO: 00299308, Odbor životního prostředí, Hynaisova 34/10, Olomouc, 779 00 Olomouc 9

Na vědomí:

20. spis

Rozhodnutí je osvobozeno od správního poplatku dle ustanovení zákona č. 634/2004 Sb., o správních poplatcích, ve znění pozdějších předpisů (dále jen "zákon o správních poplatcích").

Toto společné povolení je oznamováno v souladu s ustanovením § 25 a § 144 správního řádu veřejnou vyhláškou a vyvěsí se po dobu 15 dnů na úřední desce Magistrátu města Olomouce, zveřejní se též způsobem umožňujícím dálkový přístup (internetové stránky elektronické úřední desky Magistrátu města Olomouce na webové adrese edeska.olomouc.eu) a na úředních deskách úřadu městysu Náměšť na Hané a obecního úřadu Drahanovice včetně vyvěšení způsobem, umožňujícím dálkový přístup. Současně prosíme tyto obecní úřady, aby zdejšímu stavebnímu úřadu zaslaly zpět potvrzení o datech vyvěšení a sejmutí této veřejné vyhlášky. Upozorňujeme, že pro běh lhůt je rozhodné datum vyvěšení tohoto společného povolení na úřední desce stavebního úřadu, který toto společné povolení vydal, tedy na úřední desce Magistrátu města Olomouce.

Datum vyvěšení:

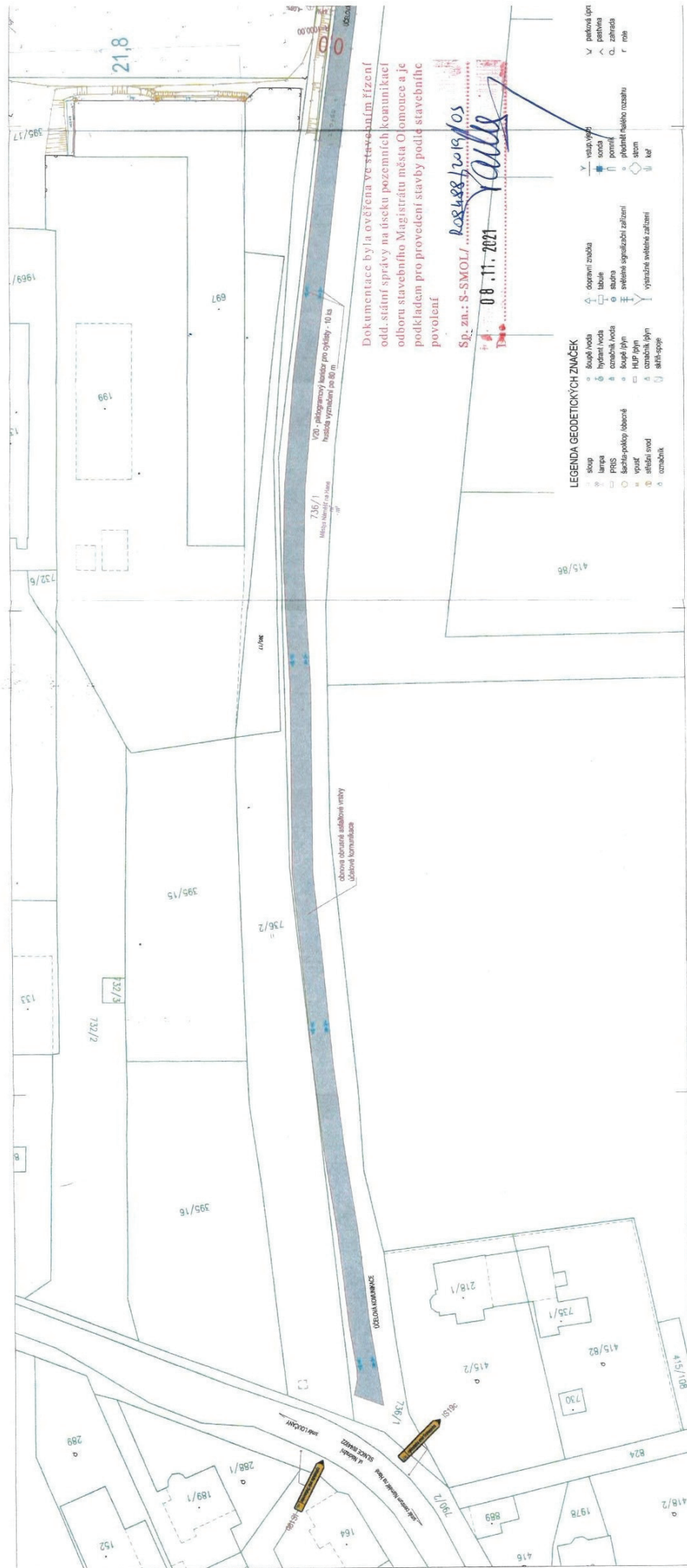
Podpis oprávněné osoby, potvrzující vyvěšení

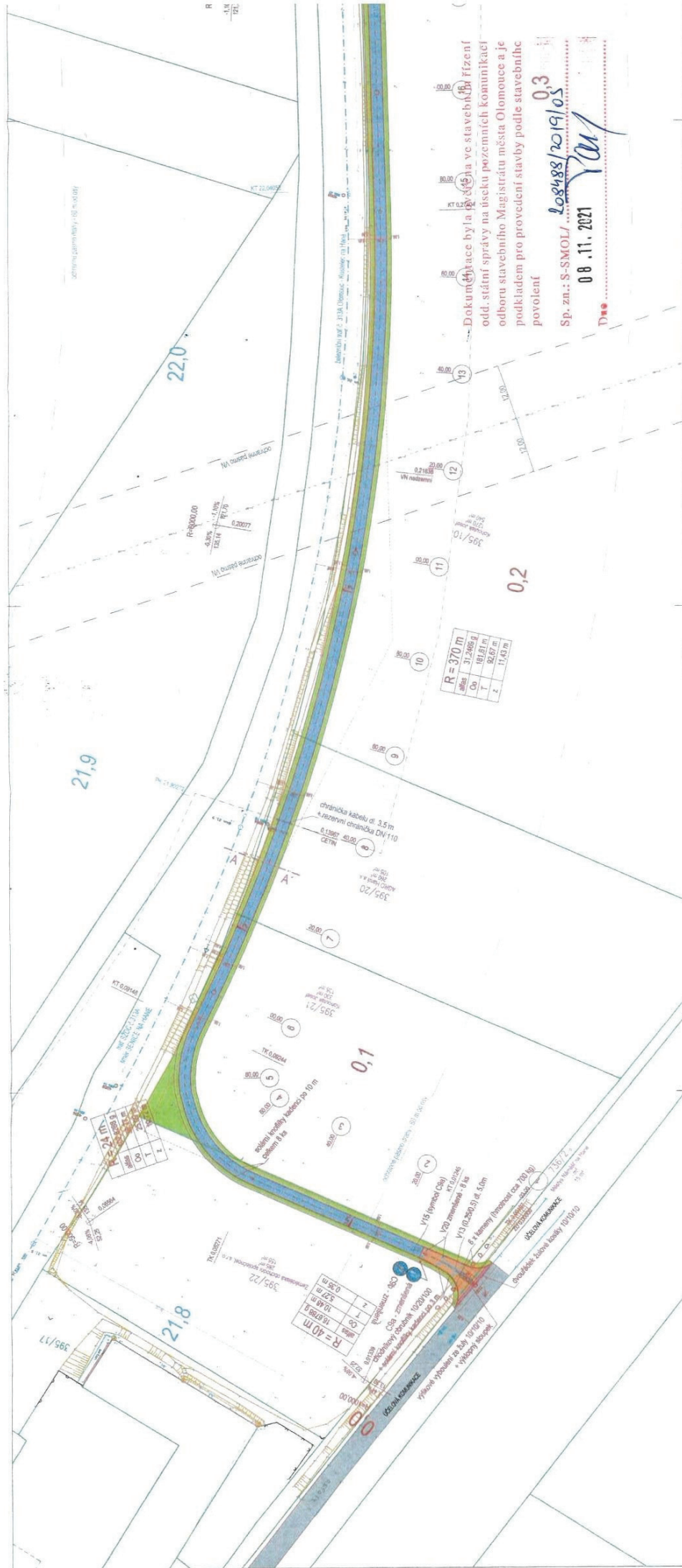
Razítko

Datum sejmutí:

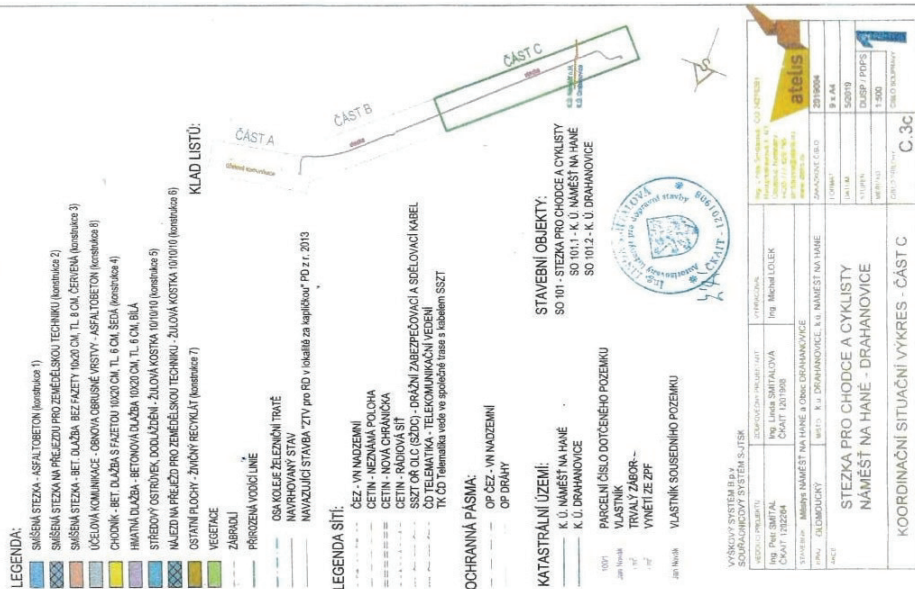
Podpis oprávněné osoby, potvrzující sejmutí

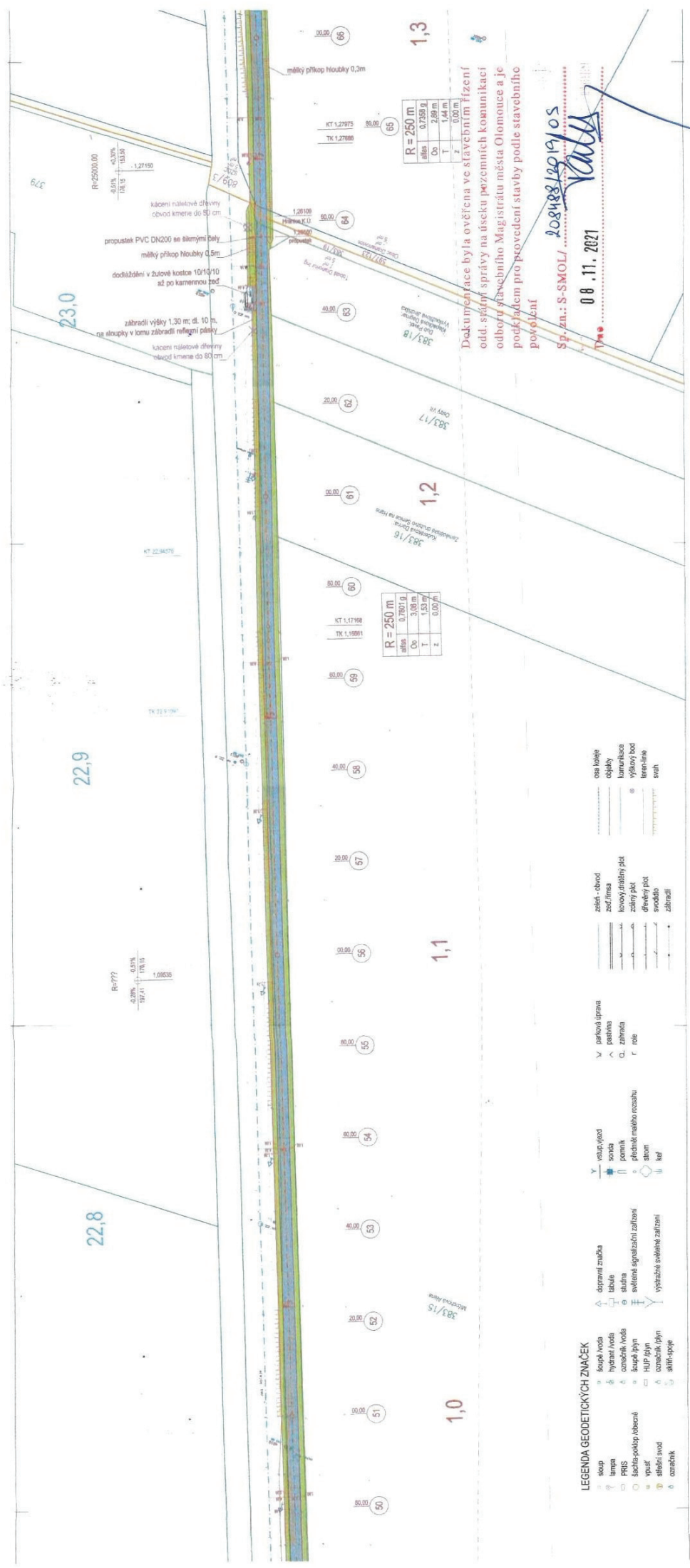
Razítko





Dokumtace byla vyřazena ze stavebního řízení odd. státní správy na úseku pozemních komunikací odboru stavebního Magistrátu města Olomouce a je podkladem pro provedení stavby podle stavebního povolení





Dokumentace byla ověřena ve stavebním řízení
odd. státní správy na úseku pozemních komunikací
odboru stavebního Magistrátu města Olomouce a je
podkladem pro provedení stavby podle stavebního
povolení

Sp.zn.: S-SMOLJ 208488/2019/05

08.11.2021

LEGENDA GEODETICKÝCH ZNAČEK

- skup
- lamp
- PRIS
- šachty-podpory
- šachty
- stěny
- označ

- deformace
- tabule
- stĺpy
- světelné signální zařízení
- výstražní světelné zařízení

- výhled
- stĺpy
- stĺpy
- stĺpy
- stĺpy
- stĺpy

- parkoviště
- parkoviště
- parkoviště
- parkoviště
- parkoviště

- zelená
- zelená
- zelená
- zelená
- zelená

- osa
- osa
- osa
- osa
- osa



Doložka konverze z moci úřední do dokumentu v listinné podobě

Tento dokument v listinné podobě, který vznikl pod pořadovým číslem **143894413-26932-211206080201** převedením z dokumentu obsaženého v datové zprávě, skládajícího se z **23** listů, se shoduje s obsahem dokumentu, jehož převedením vznikl.

Autorizovanou konverzí dokumentu se nepotvrzuje správnost a pravdivost údajů obsažených v dokumentu a jejich soulad s právními předpisy.

Vstupní dokument obsažený v datové zprávě byl podepsán kvalifikovaným elektronickým podpisem a platnost kvalifikovaného elektronického podpisu byla ověřena dne 06.12.2021 v 08:02:33. Kvalifikovaný elektronický podpis byl shledán platným (dokument nebyl změněn) a ověření platnosti kvalifikovaného certifikátu pro elektronický podpis bylo provedeno vůči zveřejněnému seznamu zneplatněných certifikátů vydanému k datu 06.12.2021 05:25:11. Údaje o kvalifikovaném elektronickém podpisu: číslo kvalifikovaného certifikátu pro elektronický podpis **01 54 1C 37**, kvalifikovaný certifikát pro elektronický podpis byl vydán kvalifikovaným poskytovatelem služeb vytvářejících důvěru **PostSignum Qualified CA 4, Česká pošta, s.p.** pro podepisující osobu **Jan Pavliš, vedoucí oddělení, Odbor stavební, oddělení státní správy na úseku pozemních komunikací, 0000000534, Statutární město Olomouc**. Uznávaný elektronický podpis byl označen platným kvalifikovaným časovým razítkem nebo kvalifikovaným elektronickým časovým razítkem vydaným kvalifikovaným poskytovatelem. Platnost časového razítka byla ověřena dne 06.12.2021 v 08:02:33. Údaje o časovém razítku: datum a čas **08.11.2021 10:33:38**, číslo kvalifikovaného certifikátu pro časové razítko **01 40 72 02**, časové razítko bylo vydáno kvalifikovaným poskytovatelem **PostSignum Qualified CA 5, Česká pošta, s.p.**

Vystavil: **Městys Náměšť na Hané**
Pracoviště: **Městys Náměšť na Hané**
V Náměšti na Hané dne **06.12.2021**

Jméno, příjmení a podpis osoby, která autorizovanou konverzi dokumentu provedla:
MARTA PODIVÍNSKÁ

Otisk úředního razítka:



143894413-26932-211206080201

Poznámka:

Kontrolu této doložky lze provést v centrální evidenci doložek přístupné způsobem umožňujícím dálkový přístup na adrese <https://www.czechpoint.cz/overovacidolozky>.

